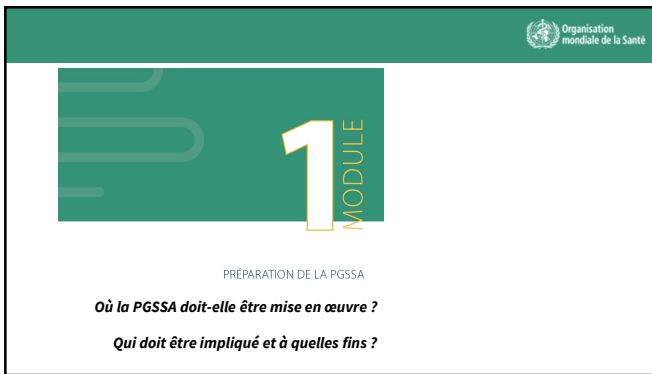
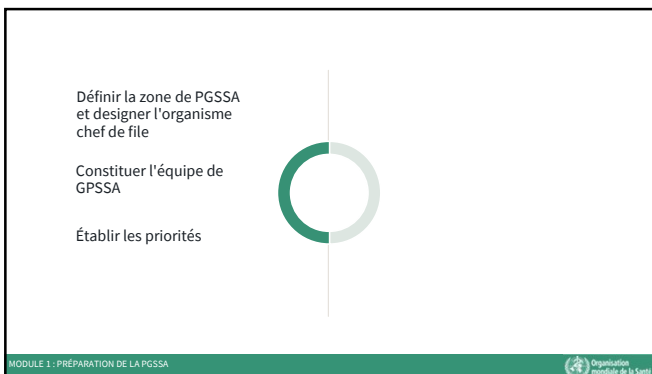




1



2



3

ÉTAPE 1.1

Définir la zone de PGSSA et désigner l'organisme chef de file

OBJECTIVE



Contribuer à poursuivre et à soutenir le processus de PGSSA et à veiller à ce que son champ d'application soit compris de toutes les parties prenantes et soit facilement gérable.

Scenario 1

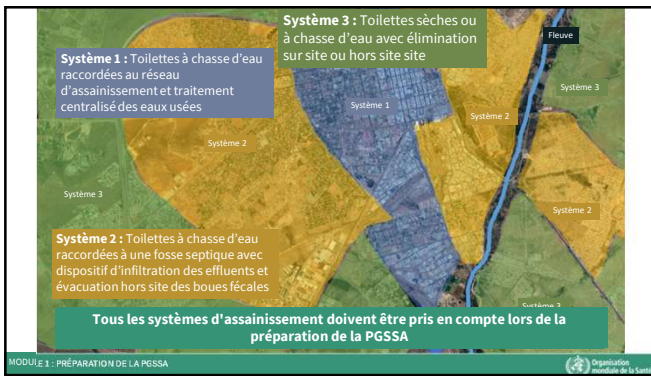
PGSSA est lancée par une municipalité, un district ou une unité administrative.

La zone concernée est déterminée par la zone administrée par l'autorité locale.

MODULE 1 : PRÉPARATION DE LA PGSSA



4



MODULE 1 : PRÉPARATION DE LA PGSSA



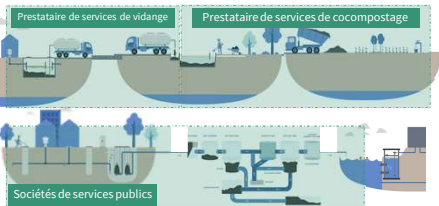
5

ÉTAPE 1.1

Définir la zone de PGSSA et désigner l'organisme chef de file

Scenario 2

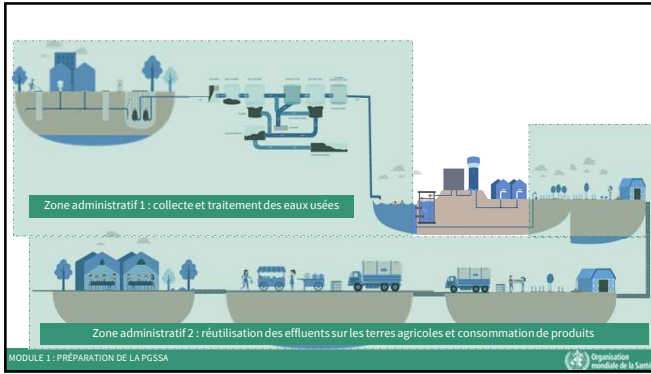
La PGSSA est mis en œuvre par les prestataires de services d'assainissement.



MODULE 1 : PRÉPARATION DE LA PGSSA



6



7

ÉTAPE 1.2
Constituer l'équipe de PGSSA

OBJECTIVE
Assurer l'engagement global des parties prenantes à élaborer et à mettre en œuvre le processus de PGSSA dans son intégralité.

- Ceci est particulièrement car la responsabilité tout au long de la chaîne d'assainissement incombe rarement à un seul organisme.
- Les initiateurs auront besoin du soutien de toutes les organisations compétentes.

MODULE 1 : PRÉPARATION DE LA PGSSA

8

ÉTAPE 1.2
Constituer l'équipe de PGSSA

Désignation du chef de l'équipe de PGSSA

Un chef d'équipe doit être identifié et nommé dès le départ, qui jouera un rôle essentiel dans:

- la communication sur la PGSSA
- la mobilisation des parties prenantes
- supervision de l'élaboration, de la mise en œuvre et des mises à jour de la PGSSA.

Le chef d'équipe doit avoir :

- Compétences organisationnelles et interpersonnelles
- Autorité
- Temps
- Ressources

MODULE 1 : PRÉPARATION DE LA PGSSA

9

ÉTAPE 1.2

Constituer l'équipe de PGSSA

Les efforts requis pour la mise en place de la PGSSA nécessiteront:

- Contribution en temp.
- La prise en charge de certains coûts pendant la phase de préparation.
- Soutien des responsables, qui devront libérer du temps de leur personnel et contribuer financièrement au démarrage.

MODULE 1 : PRÉPARATION DE LA PGSSA



13

ÉTAPE 1.3

Établir les priorités en matière de PGSSA



OBJECTIVE

Cette étape détermine les défis prioritaires en matière d'assainissement dans le cadre de la PGSSA et rend le processus de PGSSA gérable.

Cette étape est particulièrement importante pour:

- les équipes chargées de plusieurs systèmes d'assainissement
- les équipes dont le financement et les capacités sont très limités.

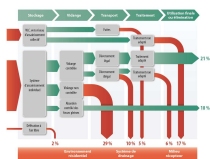
MODULE 1 : PRÉPARATION DE LA PGSSA



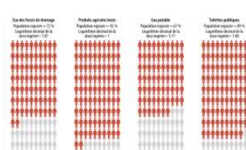
14

Outils qui peuvent être utilisés pour analyser la situation, ainsi que pour définir et convenir des priorités en matière de PGSSA :

- Diagrammes des flux de matières fécales (SFD)



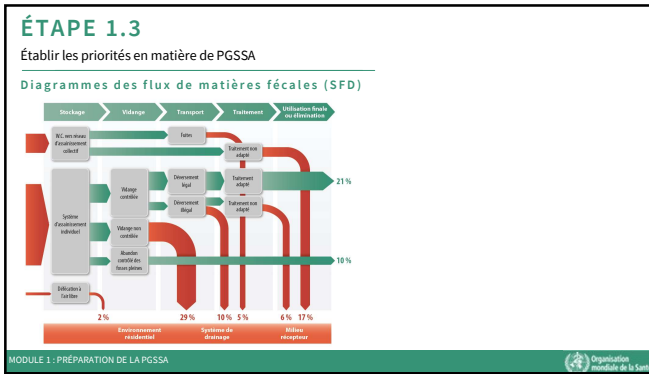
- L'outil d'évaluation de l'exposition SaniPath



MODULE 1 : PRÉPARATION DE LA PGSSA



15



16

ÉTAPE 1.3

Établir les priorités en matière de PGSSA

Vous devez prendre en compte :

- les zones enregistrant un grand nombre de maladies liées à l'assainissement déclarées ou présumées
- les zones à forte densité de population
- les populations vulnérables
- les zones où le service d'approvisionnement en eau sont inexistantes ou intermittentes
- les activités formelles ou informelles d'utilisation des eaux usées

Facteurs climatiques :

- les zones où l'on sait que le climat affecte l'infrastructure ou la performance de l'assainissement
- les zones qui ne sont pas actuellement touchées par des risques liés au climat mais qui sont susceptibles d'en subir dans le cadre de scénarios de changement climatique
- les systèmes ou services d'assainissement très sensibles aux phénomènes climatiques

MODULE 1 : PRÉPARATION DE LA PGSSA

Organisation mondiale de la Santé

17

Définir la zone de PGSSA et désigner l'organisme chef de file

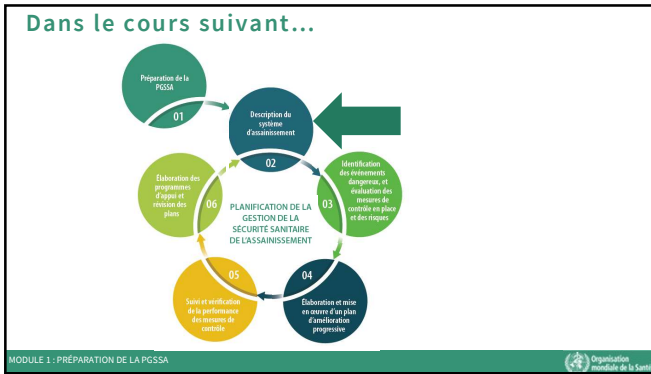
Constituer l'équipe de PGSSA

Établir les priorités de PGSSA

MODULE 1 : PRÉPARATION DE LA PGSSA

Organisation mondiale de la Santé

18



19



20
