

Organisation mondiale de la Santé

6 MODULE

ÉLABORATION DES PROGRAMMES D'APPUI ET RÉVISION DES PLANS

Comment soutenir la PGSSA ?

Comment s'adapter aux changements ?

1

MODULE 6

Faciliter l'intégration de la PGSSA dans les activités quotidiennes d'une autorité locale


- Garantir la participation des parties prenantes.
- Comment les équipes de la PGSSA utilisent leur expérience avec la méthodologie pour informer les politiques, la planification et la réglementation au niveau national.

MODULE 6 : ÉLABORATION DES PROGRAMMES D'APPUI ET RÉVISION DES PLANS

2

Identifier et mettre en œuvre des programmes d'appui

Réexaminer et mettre à jour périodiquement les produits de la PGSSA



MODULE 6 : ÉLABORATION DES PROGRAMMES D'APPUI ET RÉVISION DES PLANS


3

ÉTAPE 6.1
Définition et mis en œuvre des programmes d'appui

OBJECTIVE
Garantir que la mise en œuvre de PGSSA est soutenue par des entreprises d'assainissement durable, des programmes de recherche et un engagement basé sur des preuves dans la politique et la planification au niveau national.

Programmes d'appui:

- **Activités qui favorisent la mise en œuvre** efficace des améliorations progressives prévues dans le cadre de la PGSSA.
- Ils diffèrent des mesures de contrôle dans le sens qu'**ils ne contrôlent pas directement** les événements dangereux.
- Ils **soutiennent** l'adaptation, le développement et l'adoption des mesures de contrôle sélectionnées dans le module 4.


MODULE 6 : ELABORATION DES PROGRAMMES D'APPUI ET RÉVISION DES PLANS 

4

ÉTAPE 6.1
Définition et mis en œuvre des programmes d'appui

Soutien aux entreprises d'assainissement

- L'officialisation
- Octroi de subventions ou allocation de capitaux
- Aide à la recherche de fonds et à l'équipement
- Accords d'achat anticipé
- Formation en gestion d'entreprise et renforcement des compétences techniques susceptibles de favoriser l'efficacité

MODULE 6 : ELABORATION DES PROGRAMMES D'APPUI ET RÉVISION DES PLANS 

5

ÉTAPE 6.1
Définition et mis en œuvre des programmes d'appui

Programmes d'appui:

 **Utilisation des résultats de la PGSSA** en vue de justifier et promouvoir la révision des politiques, plans et réglementations nationales.

 **Programmes de recherche avec les universités locales**, qui soutiennent l'adaptation des technologies et des modèles de services au contexte local.

MODULE 6 : ELABORATION DES PROGRAMMES D'APPUI ET RÉVISION DES PLANS 

6

ÉTAPE 6.2

Révision et actualisation périodiques des produits de la PGSSA



OBJECTIVE

Réviser et mettre à jour le plan de sécurité sanitaire.

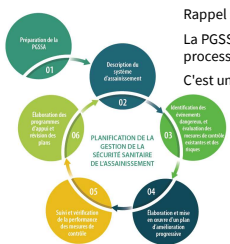
Le PGSSA doit être révisé et réexaminé à différentes occasions :

- Réunions régulières de l'équipe de PGSSA
- Réunions de révision périodiques programmées
- Réunions faisant suite à un incident survenu ou évité de juste

7

ÉTAPE 6.2

Révision et actualisation périodiques des produits de la PGSSA



Rappel :
La PGSSA n'est pas un processus linéaire !
C'est un processus continu !

8

ÉTAPE 6.2

Révision et actualisation périodiques des produits de la PGSSA


La révision doit prendre en compte:

- Les changements survenus dans le système d'assainissement
- Changements survenus dans les conditions d'exploitation
- Changements survenus au sein de l'équipe de PGSSA ou des institutions clés


9

Identifier et mettre en œuvre des programmes d'appui


Réexaminer et mettre à jour périodiquement les produits de la PGSSA



MODULE 6 : ELABORATION DES PROGRAMMES D'APPUI ET RÉVISION DES PLANS



10



PLANIFICATION DE LA GESTION DE LA SÉCURITÉ SANITAIRE DE L'ASSAINISSEMENT

Organisation mondiale de la Santé

Merci de nous avoir suivis!
Et bonne PGSSA!

Organisation mondiale de la Santé

11
